



Základní umělecká škola, Hranice,

Školní náměstí 35, 753 01 Hranice, tel.: 603 908 334, e-mail: zushranice@raz-dva.cz

Školní řád

Základní umělecké školy, Hranice, Školní náměstí 35, vydává na základě zákona č. 561/2004 Sb., Zákona o předškolním, základním, středním, vyšším odborném a jiném vzdělávání (školský zákon), § 30, odst.1, ředitel školy

ČÁST PRVNÍ:

Práva a povinnosti žáků a jejich zákonných zástupců ve škole a podrobnosti o pravidlech vzájemných vztahů s pedagogickými pracovníky

Práva žáků a zákonných zástupců nezletilých žáků

- 1) Školní řád pro žáky důsledně vychází ze zákona č. 561/2004 Sb., o předškolním, základním, středním, vyšším odborné a jiném vzdělávání (školský zákon), a respektuje Úmluvu o právech dítěte schválenou valným shromážděním OSN, k níž se Česká republika přihlásila datem svého vzniku 1. ledna 1993.
- 2) Seznámení žáků se školním řádem provádějí učitelé hlavního předmětu vždy na začátku nového školního roku. Školení žáků se uskuteční v rozsahu daném vedením školy. V třídní knize se provede o školení zápis.
Školní řád je vyvěšen ve škole na informační nástěnce ZUŠ.
- 3) Žák má právo na informace, má právo je vyhledávat, přijímat a rozšiřovat.
- 4) **Žáci mají dále právo:**
 - a) na základní umělecké vzdělávání dle podmínek uvedených ve vyhlášce č. 71/2005 Sb. o základním uměleckém vzdělávání,
 - b) na informace o průběhu a výsledcích svého vzdělávání,
 - c) zakládat v rámci školy samosprávné orgány žáků, volit a být do nich voleni, pracovat v nich a jejich prostřednictvím se obracet na ředitele školy s tím, že ředitel školy je povinen se stanovisky a vyjádřením těchto samosprávných celků zabývat,
 - d) vyjadřovat se ke všem rozhodnutím týkajícím se podstatných záležitostí jejich vzdělávání, přičemž jejich vyjádřením musí být věnována pozornost odpovídající jejich věku,
 - e) na informace a poradenskou pomoc školy nebo školského poradenského zařízení v záležitostech týkajících se základního uměleckého vzdělávání,
 - f) na studium s rozšířeným počtem vyučovacích hodin, do kterého může zařadit žáka ředitel školy na návrh učitele hlavního předmětu a doporučení PK,
 - g) žáci se speciálními vzdělávacími potřebami mají právo na základní umělecké vzdělávání, jehož obsah, formy a metody odpovídají jejich vzdělávacím potřebám a možnostem, na vytvoření nezbytných podmínek, které toto vzdělávání umožní, a na poradenskou pomoc školy. Pro žáky se zdravotním postižením a zdravotním znevýhodněním se při přijímání ke vzdělávání a při jeho ukončování stanoví vhodné podmínky odpovídající jejich potřebám.
Při hodnocení žáků se speciálními vzdělávacími potřebami se přihlíží k povaze postižení nebo znevýhodnění,

h) mimořádně nadaní žáci mohou být ředitelem školy na základě žádosti zletilého žáka nebo zákonného zástupce nezletilého žáka a na návrh učitele hlavního předmětu přeřazeni na konci prvního pololetí nebo na konci druhého pololetí do některého z vyšších ročníků bez absolvování předchozích ročníků, a to po úspěšném vykonání postupových zkoušek ze všech povinných předmětů. Obsah a rozsah zkoušek stanoví ředitel školy.

5) Práva uvedená v odstavci 4 s výjimkou písmen a), c) a f) mají také zákonní zástupci nezletilých žáků.

6) Na informace podle odstavce 4 písm. b) mají v případě zletilých žáků právo také jejich rodiče, popřípadě osoby, které vůči zletilým žákům plní vyživovací povinnost.

7) Ředitel školy může ze zdravotních nebo jiných závažných důvodů výjimečně uvolnit žáka zcela nebo zčásti z pravidelné docházky do některého povinného předmětu stanoveného školním vzdělávacím programem, a to buď na školní rok nebo jeho část; zároveň stanoví náhradní způsob výuky, obsah a rozsah zkoušek z předmětu, ze kterého byl žák uvolněn.

I. Povinnosti žáků a zákonných zástupců žáků

1) Žáci jsou povinni:

- a)** řídit se zásadami tohoto školního řádu,
- b)** dodržovat zásady kulturního chování, být slušní a ohleduplní k dospělým a k sobě navzájem, slušně pozdravit při příchodu do vyučování a zdravit starší osoby ve všech prostorách školy,
- c)** žáci jsou povinni docházet do vyučování pravidelně a včas, odpovídat slušnou formou na otázky učitele,
- d)** účinkovat na veřejných i interních akcích školy a navštěvovat vybrané koncertní a kulturní akce a výstavy, které jsou součástí základního uměleckého vzdělávání,
- e)** účastnit se z rozhodnutí vlády ČR a ministerstva Školství distanční výuky.

2) Zletilí žáci jsou dále povinni:

- a)** informovat školu o změně zdravotní způsobilosti, zdravotních obtížích nebo jiných závažných skutečnostech, které by mohly mít vliv na průběh vzdělávání,
- b)** dokládat nepřítomnost ve vyučování písemnou omluvou, (omluvit žáka je možno též osobně, telefonicky nebo e-mailem),
- c)** v případě delší nemoci podat učiteli hlavního předmětu do tří dnů zprávu o jejím pravděpodobném trvání,
- d)** nepřítomnost z důvodu účasti na škole v přírodě, lyžařském výcviku apod. omlouvat předem.

3) Zákonní zástupci nezletilých žáků jsou povinni:

- a)** zajistit, aby žák docházel řádně do školy,
- b)** na vyzvání ředitele školy se osobně zúčastnit projednání závažných otázek týkajících se základního uměleckého vzdělávání žáka,
- c)** informovat školu o změně zdravotní způsobilosti, zdravotních obtížích žáka nebo jiných závažných skutečnostech, které by mohly mít vliv na průběh vzdělávání,
- d)** dokládat nepřítomnost žáka ve vyučování písemnou omluvou (omluvit žáka je možno též osobně, telefonicky nebo e-mailem),
- e)** v případě delší nemoci žáka podat učiteli hlavního předmětu do tří dnů zprávu o jejím pravděpodobném trvání,
- f)** nepřítomnost žáka z důvodu účasti na škole v přírodě, lyžařském výcviku apod. omlouvat předem.

4) Pro školní matriku jsou povinni žáci a zákonní zástupci nezletilých žáků uvést údaje podle § 28, odst. 2 školského zákona:

- a) jméno a příjmení, rodné číslo, státní občanství a místo trvalého pobytu,
- b) údaje o předchozím vzdělávání,
- c) údaje o tom, zda je žák zdravotně postižen, včetně údajů o druhu postižení, nebo zdravotně znevýhodněn; popřípadě údaje o tom, zda je žák sociálně znevýhodněn, pokud je tento údaj zákonným zástupcem nezletilého žáka nebo zletilým žákem poskytnut,
- d) údaje o zdravotní způsobilosti k základnímu uměleckému vzdělávání a o zdravotních obtížích, které by mohly mít vliv na průběh tohoto vzdělávání,
- e) jméno a příjmení zákonného zástupce, místo trvalého pobytu a adresu pro doručování písemností, telefonické spojení.

ČÁST DRUHÁ

Provoz a vnitřní režim školy

I. Organizace školy

Základní umělecká škola, Hranice, Školní náměstí 35 je příspěvkovou organizací (školskou právnickou osobou) zřízenou Olomouckým krajem.

Její statutárním orgánem je ředitel školy, kterého jmenuje zřizovatel školy.

Ředitel jmenuje svého statutárního zástupce (případně další své zástupce, dle provozních potřeb a velikosti školy).

Ředitel zřizuje jako svůj poradní orgán pedagogickou radu školy, kterou tvoří všichni pedagogičtí pracovníci školy (§ 164 odst. 2 zákona č. 561/2004 Sb., o předškolním, základním, středním, vyšším odborném a jiném vzdělávání)

Dále jmenuje:

- a) jako svůj poradní orgán uměleckou radu, složenou z předsedů předmětových komisí hudebního oboru, zástupců jednotlivých oborů (výtvarný, taneční) a kontaktních osob z detašovaných pracovišť
- b) vedoucí předmětových komisí
- c) další jmenování je možné rozšířit dle potřeb a způsobu organizace školy (např. vedoucí detašovaného pracoviště apod.).

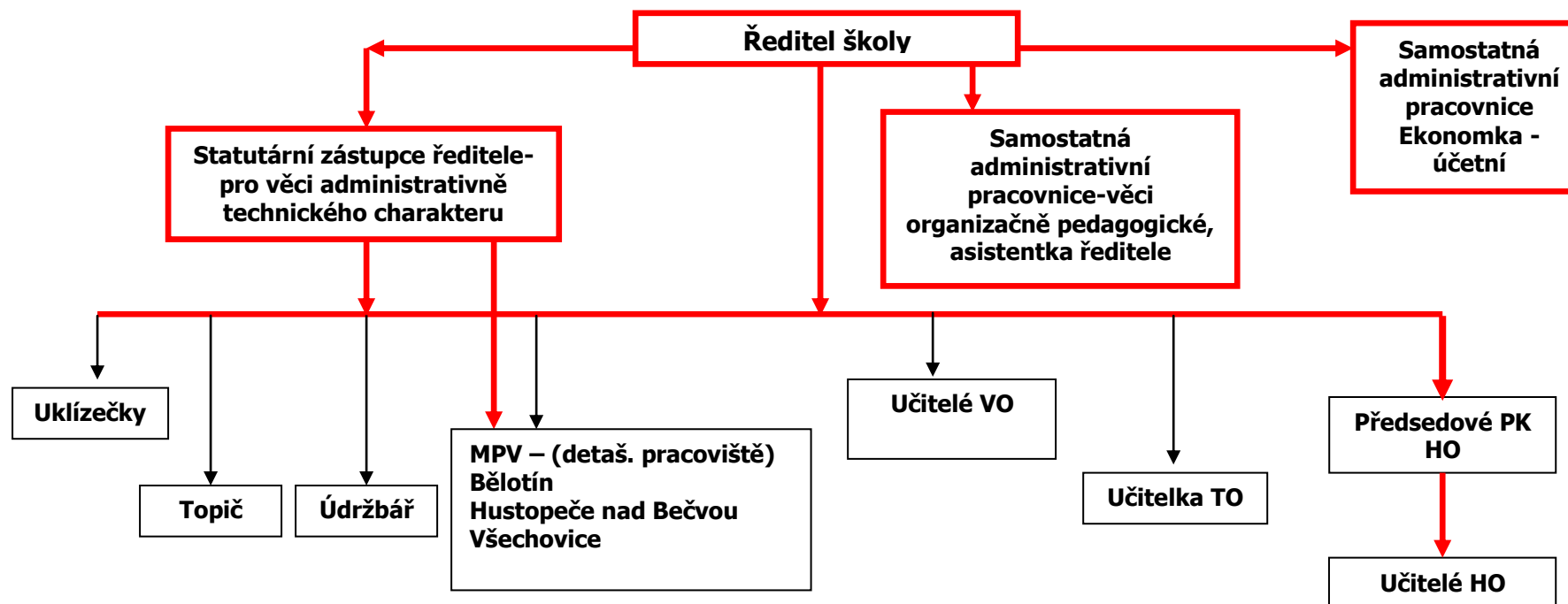
Pedagogičtí pracovníci jsou přijímáni do pracovního poměru zpravidla na základě výběrového řízení nebo pokud prokáží výjimečné umělecko-pedagogické výsledky ve svém dřívějším zaměstnání nebo pokud byli výkonnými umělci.

Technicko-hospodářští pracovníci:

- a) samostatná admin. pracovnice
- b) ekonomka, účetní
- c) domovnice
- d) uklízečka
- e) údržbář
- f) topič

Veškeré organizační záležitosti se řídí platnou legislativou – zákony, vyhláškami a vnitřními předpisy.

Organizační struktura - schéma: AKTUÁLNÍ SCHÉMA K 31.8.2021



V Hranicích dne 31.8.2021

Mgr. Bc. Miroslav Smrčka
ředitel ZUŠ Hranice

II. Organizace výuky

Vyučování

- a)** vyučování se řídí rozvrhem hodin,
- b)** režim otevírání a uzavírání budov školy je stanoven na pololetí školního roku a vychází z rozvrhů hodin jednotlivých tříd a oborů,
- c)** do vyučování nosí žáci požadované školní potřeby, do nehudebních oborů doporučené cvičební a pracovní oděvy – všichni žáci se přezouvají,
- d)** neprijde-li vyučující bezprostředně po začátku výuky do třídy, oznámí žáci tuto skutečnost zástupci ředitele nebo jinému přítomnému učiteli,
- e)** škola může v souladu se školním vzdělávacím programem organizovat koncerty, výstavy a vystoupení, zájezdy do zahraničí a další akce související s výchovně vzdělávací činností.,
- f)** opouštět školní budovu během vyučování není žákům dovoleno.

Vyučovací hodiny a přestávky:

- a)** vyučovací hodina trvá 45 minut, při dělených lekcích 22,5min
- b)** vyučovací hodiny jsou odděleny pětiminutovými (případně desetiminutovými a patnáctiminutovými) přestávkami,
- c)** jednotlivé vyučovací hodiny mohou být slučovány do lekcí: maximálně 2 hodiny v individuální a skupinové výuce, maximálně 3 hodiny v kolektivní výuce, po kterých musí být výuka ukončena nebo musí následovat nejméně dvacetiminutová přestávka.

Vstup a pohyb po škole a v areálu školy

Žáci přichází do školy 10 minut před začátkem vyučování. Do třídy se prezují a všechny věci si berou s sebou do třídy. Škola neručí za ztrátu věcí, které si žák ponechá na chodbě.

Bezprostředně po skončení výuky žáci opouští budovu školy.

Ve škole a v jejím areálu není dovoleno používat výrobky zábavné pyrotechniky a střelné nebo sečné zbraně. Vzhledem k nebezpečnosti těchto výrobků budou žákům odebrány a vůči žákům budou přijata výchovná opatření.

Rodiče žáků čekají na žáky na chodbách ZUŠ.

Vstup cizích osob do budov školy je možný pouze po ohlášení v kanceláři školy, (v případě uzavřené kanceláře na ředitelství nebo se souhlasem přítomného učitele nebo technicko-hospodářských pracovníků školy).

Jízda na kole, kolečkových bruslích, v areálu školy není dovolena, do školní budovy není dovoleno kola ukládat.

O přestávkách se chovají žáci ve třídách a na chodbách ukázněně, neběhají po chodbách a neruší ostatní výuku.

Do školy není dovoleno vodit zvířata

ČÁST TŘETÍ

Podmínky zajištění bezpečnosti a ochrany zdraví žáků a jejich ochrany před sociálně patologickými jevy a před projevy diskriminace, nepřátelství nebo násilí

- 1) Škola je povinna při vzdělávání a s ním přímo souvisejících činnostech přihlížet k základním fyziologickým potřebám žáků a vytvářet podmínky pro jejich zdravý vývoj a pro předcházení vzniku sociálně patologických jevů.
- 2) Škola zajišťuje bezpečnost a ochranu zdraví žáků při vzdělávání a s ním přímo souvisejících činnostech a poskytuje žákům nezbytné informace k zajištění bezpečnosti a ochrany zdraví.
- 3) Škola je povinna vést evidenci úrazů žáků, k nimž došlo při činnostech uvedených v odstavci 2 a zaslat záznam o úrazu stanoveným orgánům a institucím.
- 4) Ve škole není povolena reklama, která je v rozporu s cíli a obsahem vzdělávání, a reklama a prodej výrobků ohrožujících zdraví, psychický nebo morální vývoj žáků nebo přímo ohrožujících či poškozujících životní prostředí.
- 5) Bezpečnost a ochranu zdraví žáků zajišťuje ředitel školy zejména pedagogickými pracovníky, případně dalšími zletilými osobami, které jsou způsobilé k právním úkonům a jsou v pracovně právním vztahu k právnické osobě, která vykonává činnost školy.
- 6) Žáci jsou pravidelně proškoleni vždy na začátku nového školního roku svým učitelem hlavního předmětu. Školení žáků se uskuteční v rozsahu vypracovaném vedením školy. Zápis se provede do třídní knihy.
- 7) Při akcích konaných mimo školu, kde právnická osoba vykonává činnost školy, nesmí na jednu osobu, která zajišťuje bezpečnosti a ochranu zdraví nezletilých žáků, připadnout více než 25 žáků. Výjimku z tohoto počtu může stanovit s ohledem na náročnost zajištění bezpečnosti a ochrany žáků ředitel školy.
- 8) Při akcích konaných mimo místo, kde právnická osoba vykonává činnost školy, zajišťuje bezpečnost a ochranu zdraví žáků na předem určeném místě 15 minut před dobou shromáždění. Po skončení akce končí zajišťování bezpečnosti a ochrany zdraví žáků na předem určeném místě a v předem určeném čase. Všechny potřebné informace pro rodiče zaznamenává učitel žákům v žákovském sešitě.
- 9) Mezi účastníky výjezdu do zahraničí zařadí škola pouze ty žáky, kteří mají uzavřené pojištění odpovědnosti za škodu platné na území příslušného státu a pojištění léčebných výloh v zahraničí nebo v případě výjezdu do členského státu Evropské unie mají Evropský průkaz zdravotního pojištění nebo Potvrzení tento průkaz nahrazující. Dále musí mít škola písemně potvrzení povolení souhlasu výjezdu žáka do zahraničí svým zákonným zástupcem.
- 10) Žákům není povoleno v prostorách školy kouřit, nosit do školy větší částky peněz, cenné věci a nevhodné předměty, které rozptylují pozornost a ohrožují bezpečnost ostatních. Žákům je zakázáno nošení, držení, distribuce a užívání návykových látek v prostorách školy.
- 11) V učebnách není žákům povoleno otevírat okna, přistupovat k otevřeným oknům, manipulovat s topnými tělesy, osvětlením a vybavením učebny, rovněž nesmí sami zapojovat elektrické spotřebiče.

ČÁST ČTVRTÁ

Podmínky zacházení s majetkem školy ze strany žáků a zákonných zástupců nezletilých žáků

- 1) Žáci řádně pečují o majetek školy, zapůjčené hudební nástroje, notový materiál a jiné učební pomůcky a plně za ně odpovídají. (Podrobné podmínky jsou definovány ve smlouvě o zapůjčení věci).
- 2) Škody způsobené žáky na majetku školy včetně jeho ztráty, poškození osobních věcí spolužáků apod. jsou žáci nebo zákonní zástupci nezletilých žáků povinni uhradit.
- 3) Pokud žáci ukončí vzdělávání, odevzdají svému učiteli všechny zapůjčené školní pomůcky.

ČÁST PÁTÁ

Pravidla pro hodnocení výsledků vzdělávání žáků

Hodnocení výsledků vzdělávání žáků se řídí vyhláškou č. 71/2005 Sb., o základním uměleckém vzdělávání.

- 1) Hodnocení výsledků vzdělávání žáka na vysvědčení je vyjádřeno klasifikací.
- 2) Žák je v jednotlivých předmětech hodnocen na vysvědčení těmito stupni prospěchu:
a) 1 - výborný, b) 2 - chvalitebný, c) 3 - uspokojivý, d) 4 - neuspokojivý.
- 4) Žák je na konci prvního a druhého pololetí celkově hodnocen těmito stupni:
a) prospěl(a) s vyznamenáním, b) prospěl(a), c) neprospěl(a).
- 5) Žák prospěl s vyznamenáním, jestliže je z hlavního předmětu hodnocen stupněm prospěchu 1 - výborný, v žádném povinném předmětu není hodnocen stupněm prospěchu horším než 2 - chvalitebný a průměr stupňů prospěchu z povinných předmětů nemá vyšší než 1,5. Není-li stanoven hlavní předmět, prospěl žák s vyznamenáním, jestliže není hodnocen v žádném povinném předmětu stupněm prospěchu horším než 2 - chvalitebný a průměr stupňů prospěchu z povinných předmětů nemá vyšší než 1,5.
- 6) Žák prospěl, jestliže nebyl ani v jednom povinném předmětu hodnocen stupněm prospěchu 4 - neuspokojivý.
- 7) Žák neprospěl, jestliže byl z některého povinného předmětu hodnocen stupněm prospěchu 4 - neuspokojivý.
- 8) Nelze-li žáka hodnotit za první pololetí ze závažných objektivních příčin, určí ředitel školy pro jeho hodnocení náhradní termín, a to tak, aby hodnocení za první pololetí bylo ukončeno nejpozději do ukončení hodnocení za druhé pololetí příslušného školního roku. Nelze-li žáka hodnotit za druhé pololetí ze závažných objektivních příčin, určí ředitel školy pro jeho hodnocení náhradní termín, a to tak, aby hodnocení za druhé pololetí bylo ukončeno do konce měsíce srpna příslušného školního roku.
- 9) Ředitel školy může uznat částečné vzdělání žáka, pokud je doloženo prokazatelným způsobem a od doby jeho dosažení neuplynulo více než 5 let. Uzná-li ředitel školy dosažené vzdělání žáka, uvolní žáka z vyučování a hodnocení v rozsahu uznaného vzdělání.

ČÁST ŠESTÁ

Úplata za vzdělávání

Úplata za vzdělávání žáků se řídí vyhláškou č. 71/2005 Sb., o základním uměleckém vzdělávání.

1) U žáků přípravného studia, základního studia I. a II. stupně a studia s rozšířeným počtem vyučovacích hodin se stanoví výše úplaty v jednotlivých uměleckých oborech tak, aby průměrná výše stanovených úplat nepřekročila 110 % skutečných průměrných neinvestičních výdajů školy na žáka v uplynulém kalendářním roce s výjimkou výdajů na platy a náhrady platů nebo mzdy a náhrady mezd, odměny za pracovní pohotovost, odměny za práci vykonávanou na základě dohod o pracích konaných mimo pracovní poměr a odstupné, na úhradu pojistného na sociální zabezpečení a příspěvku na státní politiku zaměstnanosti a na úhradu pojistného na všeobecné zdravotní pojištění, na přiděly do fondu kulturních a sociálních potřeb a ostatní náklady vyplývající z pracovněprávních vztahů, na nezbytné zvýšení nákladů spojených s výukou žáků zdravotně postižených a rovněž výdajů na další vzdělávání pedagogických pracovníků, na činnosti, které přímo souvisejí s rozvojem škol a kvalitou vzdělávání, poskytnutých ze státního rozpočtu (§ 160 odst. 1 písm. c) školského zákona).

2) U studia pro dospělé stanoví ředitel školy výši úplaty za vzdělávání:

a) u žáků, kteří se zároveň vzdělávají v denní formě vzdělávání ve střední škole, v denní formě vzdělávání v konzervatoři nebo v denní formě vzdělávání ve vyšší odborné škole, podle odstavce 1,

b) u žáků, kteří nejsou uvedeni v písmeni a), nejvýše v plné výši průměru skutečných neinvestičních výdajů na žáka v uplynulém kalendářním roce.

3) Ukončí-li žák vzdělávání podle § 7 odst. 2 písm. b) nebo c) v průběhu prvního nebo druhého pololetí školního roku, úplata za vzdělávání se nevrací. Ukončí-li žák vzdělávání podle § 7 odst. 2 písm. c) z důvodů hodných zvláštního zřetele, zejména zdravotních, lze poměrnou část úplaty za vzdělávání vrátit.

4) Ředitel školy stanoví výši úplaty na období školního roku. Úplata se hradí pololetně. Úplata za stanovené období je splatná do 15. dne prvního měsíce příslušného období. Ředitel školy může dohodnout se zákonným zástupcem nezletilého žáka nebo zletilým žákem jiný termín úhrady.

5) Výši úplaty na školní rok dá ředitel školy na vědomí žákům školy prokazatelným způsobem – nástěnka školy a internet, o snížení nebo prominutí úplaty, zejména v případě žáků se sociálním znevýhodněním rozhoduje ředitel školy ve správním řízení

ČÁST SEDMÁ

Ukončení vzdělávání

Ukončení vzdělávání žáků se řídí vyhláškou č. 71/2005 Sb., o základním uměleckém vzdělávání.

1) Základní studium I. a II. stupně, studium s rozšířeným počtem vyučovacích hodin a studium pro dospělé se ukončují vykonáním závěrečné zkoušky. Závěrečná zkouška může mít formu absolventského vystoupení nebo vystavení výtvarných prací na výstavě.

2) Žák přestává být žákem školy:

a) jestliže nevykonal závěrečnou zkoušku nebo byl na konci druhého pololetí celkově hodnocen stupněm neprospěl a nebylo mu povoleno opakování ročníku,

b) jestliže byl vyloučen ze školy (§ 31 odst. 2 až 4 školského zákona),

c) v případě, že o to písemně požádá zákonný zástupce nezletilého žáka nebo zletilý žák,

d) v případě, že zákonný zástupce nezletilého žáka nebo zletilý žák neuhradil úplatu za vzdělávání ve stanoveném termínu a nedohodl s ředitelem školy jiný náhradní termín.

3) O ukončení vzdělávání podle odstavce 2 písm. a) nebo d) je zákonný zástupce žáka nebo zletilý žák vyrozuměn písemně do jednoho týdne od ukončení vzdělávání.

ČÁST OSMÁ

Výchovná opatření

1) Výchovnými opatřeními jsou pochvaly nebo jiná ocenění a kázeňská opatření.

Kázeňským opatřením je podmíněné vyloučení žáka ze školy, vyloučení žáka ze školy, a další kázeňská opatření, která nemají právní důsledky pro žáka. Pochvaly, jiná ocenění a další kázeňská opatření může udělit či uložit ředitel školy nebo učitel hlavního předmětu.

2) Ředitel školy může v případě závažného zaviněného porušení povinností stanovených školským zákonem, vyhláškou o základním uměleckém vzdělávání a dalšími právními normami s touto vyhláškou související a tímto školním řádem rozhodnout o podmíněném vyloučení nebo o vyloučení žáka ze školy. V rozhodnutí o podmíněném vyloučení stanoví ředitel školy zkušební lhůtu, a to nejdéle na dobu jednoho roku. Dopustí-li se žák v průběhu zkušební lhůty dalšího zaviněného porušení výše uvedených norem, může ředitel školy rozhodnout o jeho vyloučení.

3) Zvláště hrubé slovní a úmyslné fyzické útoky žáka vůči pracovníkům školy se vždy považují za závažné zaviněné porušení povinností stanovených školským zákonem.

4) Ředitel školy rozhodne o podmíněném vyloučení nebo vyloučení žáka do dvou měsíců ode dne, kdy se o provinění žáka dozvěděl, nejpozději však do jednoho roku ode dne, kdy se žák provinění dopustil, s výjimkou případu, kdy provinění je klasifikováno jako trestný čin podle zvláštního právního předpisu (zák. č. 140/1961 Sb.). Žák přestává být žákem školy dnem následujícím po dni nabytí právní moci rozhodnutí o vyloučení, nestanoví-li toto rozhodnutí den pozdější.

Tímto se ruší Školní řád ze dne 31.8.2020 ve znění změn a dodatků.

Tento Školní řád nabývá účinnosti dnem 31.8.2021.